

Curs nivell bàsic

Setena sessió

1.- Donar format al text: "maquillem" el que escrivim

Quan escrivim un text tenim la possibilitat de donar-li diferents formes. Podem escollir per exemple quina mida de lletra volem utilitzar o si volem subratllar alguna paraula o frase. De tot això en diem donar un format determinat.

Per fer-ho és necessari seleccionar la paraula o paraules a les quals volem donar un atribut determinat.

1.1.- Com seleccionar un text

Per seleccionar un text ens haurem de situar a l'inici d'allò que volem triar i clicar el botó esquerre del ratolí. Sense deixar-lo anar ens passem pel damunt de la zona que volem marcar. Quan arribem al final deixem de pressionar el ratolí. Aleshores ens apareixerà el text seleccionat amb un fons negre i la lletra en blanc, com veieu a la següent imatge:

1.- Donar format al text: "maquillem" el que escrivim

Quan escrivim un text tenim la possibilitat de donar-li diferents formes. Podem escollir per exemple quina mida de lletra volem utilitzar o si volem subratllar alguna paraula o frase. De tot això en diem donar un format determinat.

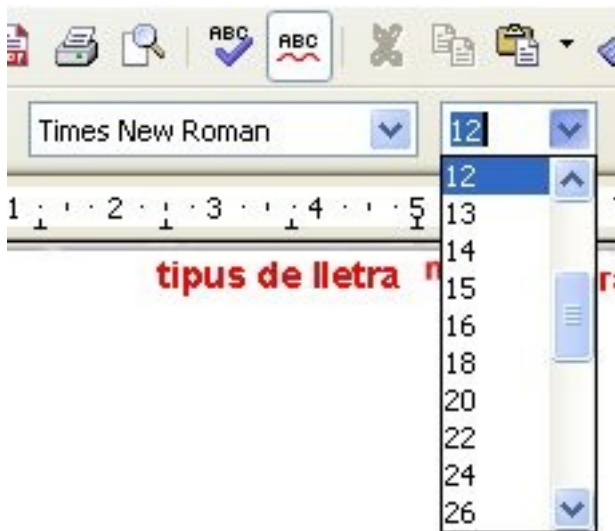
Per fer-ho és necessari seleccionar la paraula o paraules a les quals volem donar un atribut determinat. ←

1.2.- La barra de formatació

Els atributs que podem donar al text que escrivim els trobarem a la barra de formatació.



Tipus de lletra i mida



Un dels atributs que podem triar és el **tipus de lletra i la mida d'aquesta**. Per poder canviar la mida de la lletra haurem de **seleccionar la part de text** que volem canviar. Un cop fet això **ens situem amb el ratolí al costat de la fletxa** que hi ha a mà dreta del número i **clicar un cop amb el botó esquerre del ratolí** i se'ns obrirà un menú amb diferents mides. **Ens desplaçem fins a la mida que ens vagi bé i tornem a clicar**. I ja tindrem la lletra que volem. Si no trobéssim la mida de

lletra que volem podem esborrar el número i posar el que a nosaltres ens vagi bé. Per canviar el tipus de lletra faríem la mateixa operació: ens situaríem a la fletxa que hi ha al costat de la casella en la que veiem escrit "Times New Roman" i faríem la mateixa operació que hem fet per canviar la mida de la lletra.

Negreta, cursiva i subratllat



Al costat de la mida de la lletra trobem tres noves opcions: **negreta, cursiva i subratllat**. Si volem que una part del text aparegui destacada en negreta només **caldrà seleccionar-lo i clicar un cop amb el botó esquerre sobre la N de negreta**. Per fer la lletra **en cursiva** farem la mateixa operació però **clificant a sobre de la C**. Finalment si el que volem és **subratllar el text**, després de seleccionar-lo **cliquem a sobre de la S**.

Sabem que hem seleccionat una opció o una altra perquè si per exemple, com a la imatge, hem seleccionat la negreta ens apareix amb el fons blanc destacat. Per desactivar-la només cal tornar a situar-nos a sobre i clicar.

Situació del text



Una altra de les coses que podem triar és **com situar el text a la pantalla**. Tenim **4 opcions diferents** que tenim és alinear el text. El podem posar alineat a l'esquerra, centrat, alineat a la dreta i justificat. Per triar una opció (a la imatge hem triat justificat) només caldrà seleccionar el text i clicar a sobre de la opció desitjada.

Color de la lletra, ressaltat i color de fons

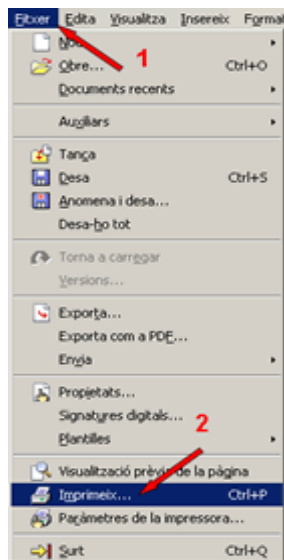


Finalment en aquesta sessió descobrim que també podem **triar colors: de la lletra, del fons d'algunes paraules (ressaltat) o del fons de tot un paràgraf**. Com ja hem après a la resta d'opcions, hem de seleccionar i clicar a sobre de les fletxes que hi ha al costat de cada símbol. En aquest cas se'ns obrirà un quadrat amb els colors que podem escollir. Si ens situem a sobre del que volem i el fem un clic amb el botó esquerre del ratolí ja tindrem la lletra o el fons amb el color desitjat.

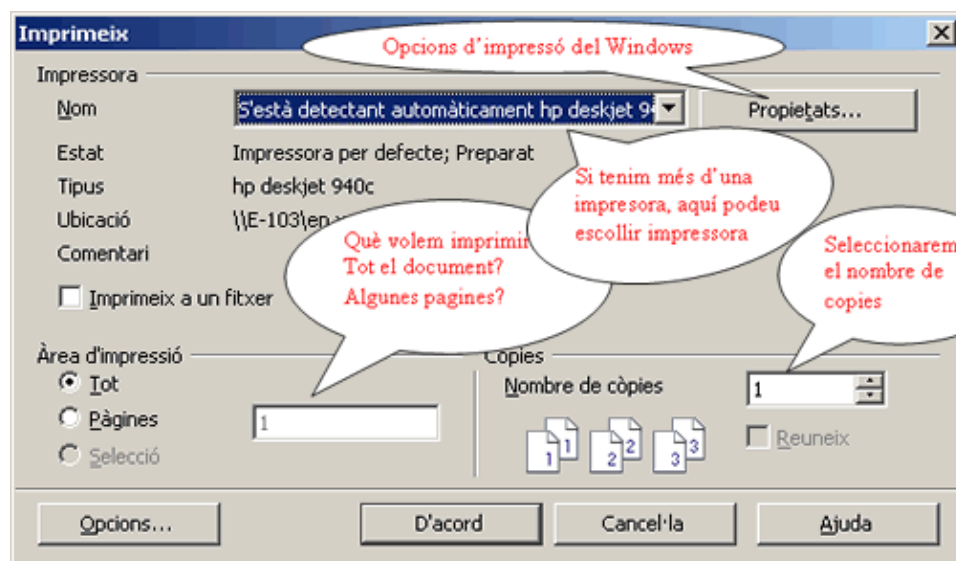
2.- Imprimir un text

Per tal d'imprimir el document podeu actuar de dues maneres: a través de la barra de menús o de la barra d'eines.

2.1.- Impressió a través de la barra de menús

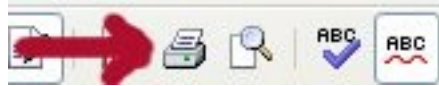


- Ens situem a sobre del **menú fitxer** i fem un clic amb el botó esquerre del ratolí. Baixem fins a trobar l'**opció Imprimeix** i tornem a fer un clic.
- Aleshores se'ns obrirà un quadre de diàleg en el que **podrem triar opcions** com quantes còpies volem fer o quina part del text volem imprimir. Un cop triades totes les opcions ja podem fer un clic a sobre del botó **D'acord**.



2.2.- Impressió a través de la barra d'eines

Com ja havíem explicat a la sessió anterior la barra d'eines ens ofereix diferents "dreceres" per tal de realitzar algunes accions (havíem après per exemple a desar). També existeix una **icona a la barra que ens permet imprimir sense haver de passar pel menú fitxer.**



En aquest cas, s'imprimirà automàticament una sola còpia de tot el document en la impressora establerta per defecte (no hi haurà possibilitat d'establir les opcions d'impressió comentades al punt anterior).

- Lògicament, si no us satisfan les opcions estàndard d'impressió heu de fer servir el primer mètode **Fixer | Imprimeix** i després configurar-ho en el quadre de diàleg **Imprimeix** que surt. No oblideu que de vegades volem més d'una còpia, o només una de les pàgines del document, etc.